



ØKO-UNGTYRE AF MALKEKVÆGRACE – ØKONOMI



I dette faktaark kan du læse om økonomien produktionen af økologiske ungtyre. Brug fakta-arket til inspiration, der vil altid være specifikke forhold på den enkelte bedrift samt skiftende afregning, som skal tilpasses.

Særlig fokus på ungtyre og slagtetidspunkt

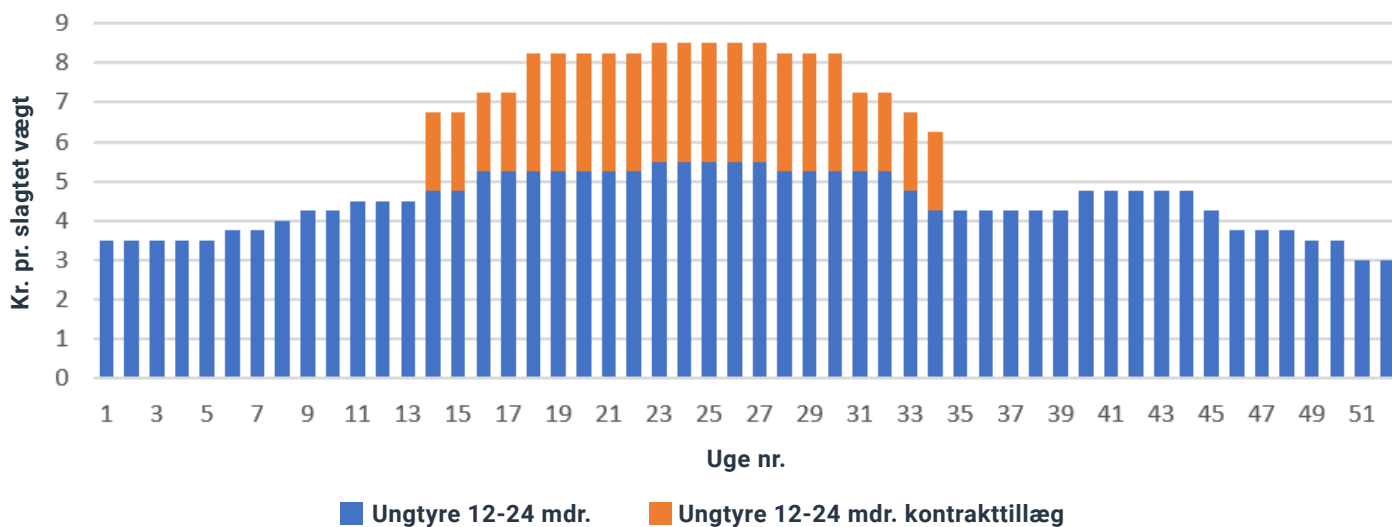
For at optimere økonomien i opfedning af økologiske ungtyre, bør produktionen:

- Målrettes de slagtetidspunkter, der giver maksimalt tillæg (normalt forår og sommer).
- Inddele ungtyrerne i hold efter fødselstidspunkt.
- Have fokus på fodring med forskellig fodringsintensitet.

Figur 1 bygger på afregningen fra Friland A/S til landmanden fordelt over året på ugebasis i 2018, og viser eksempel på de sæsonudsving, som der ofte vil være i afregningen. Basisafregningen fra Danish Crown samt resttillæg skal lægges til afregningen vist i figur 1.

Slagetidspunkt og vurdering af dyrenes vægt

For at optimere afregningen er det vigtigt, at dyrene opfylder de krav der er fra slagteriet. Ungtyre af malkekvægrace kan snyde og se store ud, men ikke opnå en slagtevægt på 210 kg. I denne film kan du høre hvordan Lene og Lars vurderer deres ungtyre, inden de sendes til slagtning:



Figur 1: Øko-tillægget for ungtyre til Friland A/S i 2018, 12-24 måneder (blå søjler) samt afregning inkl. kontrakttilæg (orange søjler).



Økonomi hænger sammen med strategi

Det er vigtigt, at ungtyren bliver slagtet i perioden med kontraktillæg. I eksemplet i tabel 1 er der regnet på en tyrekalv, som er født i juni måned og planlægges at skulle slagtes, når den vejer 440 kg levende vægt.

Ved fodring med lav tilvækst bliver den 17 måneder gammel inden den opnår den ønskede slagtevægt. Det betyder, at den bliver slagtet uden for perioden med kontraktillæg, og hvor det variable øko-tillæg som regel også er lavere. Det kan derfor godt svare sig, at tyren bliver på bedriften til den er 24 måneder, så den kan blive slagtet i perioden med kontraktillæg.

Den bedste økonomi fås dog ved at fodre efter en høj tilvækst, så tyren opnår den ønskede slagtevægt allerede, når den er 13 måneder og derved blive slagtet i perioden med højt kontraktillæg. For en ungtyr med en slagtevægt

på 240 kg, kan det betyde en forskel i afregningen på op til 1.500 kr. alt efter, om man rammer perioden med de højeste tillæg eller perioden med de laveste tillæg.

Pas på formen ved brug af krydsningstyre

Der foretages en del inseminering med kødracesæd i økologiske malkekvægsbesætninger. Typisk med Angus sæd til kvier og f.eks. Charolais sæd til køer. Der er produktionsmæssige fordele ved kødrace x malkeracetyre. Den helt store fordel er nettotilvæksten, som forøges. Men pas på at EUROP kropsform ikke bliver over 5, da det vil reducere afregningen. Det vil derfor være mere sikkert at anvende krydsninger af Montbeliarde og Fleckvieh, som øger EUROP-formen med ca. én enhed. Derimod vil disse racer ikke påvirke EUROP fedmen.

Tabel 1: Eksempel på tre strategier for fodring og slagtetidspunkt og økonomisk konsekvens for en ungtyr født i juni. Afregningen er fra 2019.

Foderniveau / Slagtealder	Lav / 17 mdr.	Lav / 24 mdr.	Høj / 13 mdr.
Slagtevægt, kg	226	313	231
Danish Crown notering*, kr./kg	19,60	21,17	20,60
Variabelt økotillæg**, kr./kg	4,30	5,55	7,55
Kontraktillæg, kr./kg	0,00	3,00	3,00
I alt afregning, kr./dyr	5.405	9.293	7.182
Foder og strøelse, kr./dyr	3.268	6.190	3.452
Restbeløb, kr./dyr	2.137	3.103	3.730

* Inklusive efterbetaling på 0,80 kr. pr. kg

** Inklusive resttillæg på 1,30 kr. pr. kg

I tabellen er vist restbeløbet for ungtyrene ved en kornpris ved 2,20 kr. pr. kg og en grovfoderpris på 1,50 kr. pr. FE.

Faktaarket er udarbejdet i regi af projektet "Øget produktion af øko-ungtyre af malkekvægsrace", der har fået tilskud fra Fonden for økologiske landbrug.

LÆS MERE OM HOLD AF ØKOLOGISKE UNGTYRE AF MALKERACE PÅ

FRILANDSDYR.DK/FORMIDLING-KVAEG/