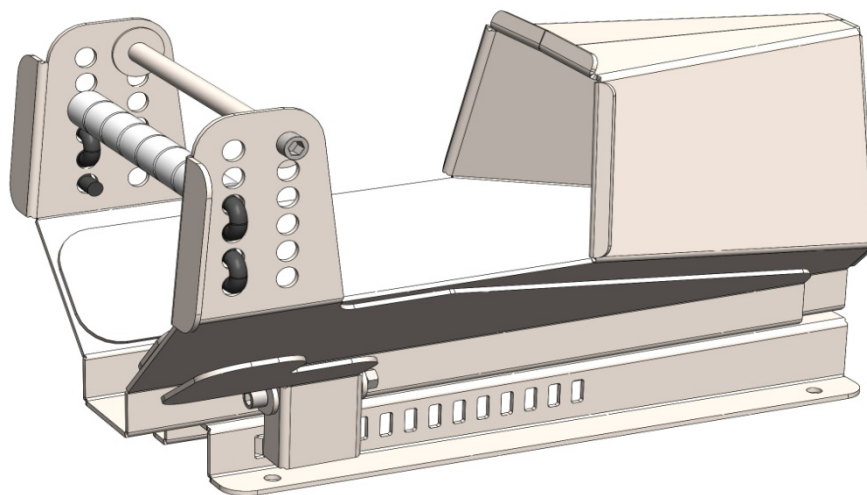


Brugsvejledning:
Kastrationsbænk til grise



Indhold

Indledning.....	2
Vigtige bemærkninger	2
Udstyrets formål.....	2
Betjening.....	2
Funktion.....	2
Fiksring af grisen	3
Bedøvelse	3
Kastration	3
Justering	3
Justering af fast bøjle.....	3
Justering af elastisk snor.....	3
Rengøring	4
Daglig rengøring	4
Yderligere rengøring.....	4
Huskeliste udstyr til lokalbedøvelse og kastration.....	4
Arbejdsrutiner lokalbedøvelse og kastration	4

Indledning

Vigtige bemærkninger

- Læs hele brugsvejledningen inden kastrationsbænken tages i brug.
- Brugsvejledningen indeholder beskrivelse af funktionsområder samt vigtige oplysninger om korrekt brug af kastrationsbænken.
- Kastrationsbænken må kun bruges af personer der er oplært i at foretage kastration. Bedøvelse må kun foretages af personer der har gennemgået nødvendigt kursus og har fået udleveret et certifikat.
- Brug ikke kastrationsbænken hvis den er beskadiget; bøjle eller elastiksnor mangler, låsemekanismen er itu, eller udstyret er skadet på anden vis.
- Bemærk at producenten af dette udstyr ikke kan gøres ansvarlig for skader på udstyret eller skader på personer og grise forårsaget af forkert håndtering, manglende overholdelse af brugsvejledningen, udskiftning til ikke-originale dele eller ikke påtænkt anvendelse.

Udstyrets formål

Kastrationsbænken har til formål at fikse grise i forbindelse med injektion af lokalbedøvelse og efterfølgende kastration.

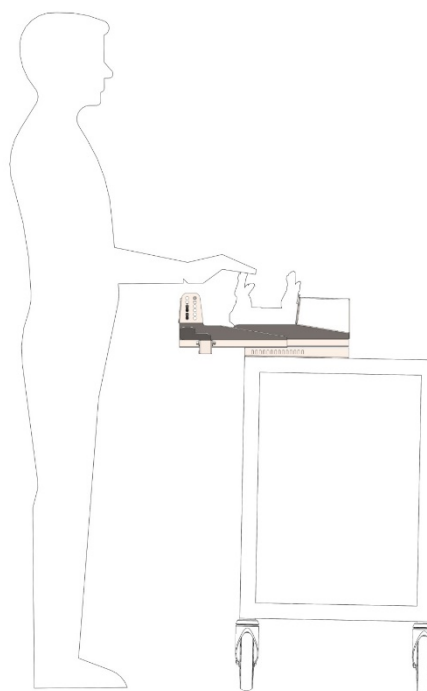
Grise må efter gældende dansk lovgivning kastreres med brug af lokalbedøvelse og smertelindring i grisens 2.-7. levedøgn.

Kastrationsbænkens fikstur er udformet så det på skånsom og ergonomisk vis fikserer grise af varierende størrelse og efterlader derfor ikke skader på grisen. Den er udformet så den er hurtig at betjene og sikrer derfor en effektiv kastrationsprocedure.

Betjening

Funktion

Kastrationsbænken fastmonteres på inventar eller plade og placeres i en arbejds højde der passer til den person der skal bruge bænken, så der opnås en god arbejdsstilling.



Fiksering af grisen

Sådan lægges grisen i kastrationsbænken

Kastrationsbænken skal stå i åben position inden grisen tages op og lægges i bænken.

Grisen holdes i for- og bagben med ryggen nedad og lægges i med hovedet først så grisens tryne kommer ind i tragten. Herefter 'låses' bænken. Det gøres ved, at man med højre hånd trykker låsemekanismen ind mod bænken og samtidig skubber bagstykket frem mod forstykket. Grisens bagben bliver automatisk skubbet ind mod bugen, og bøjle og elastik fikserer grisen. Det er grisens størrelser der afgør hvor langt bagstykket skubbes frem mod forstykket.

Vigtigt:

Det er vigtigt ikke at skubbe for- og bagstykke tættere sammen, end at grisen kun lige holdes fast. Ved korrekt indstilling af bagstykket, skal den faste bøjle ligge henover grisens ben lige under kloven.

Den elastiske snor med plastikruller skal ligge lige under grisens haser. Plastikrullerne gør at snoren nemt presses ind over grisens ben og den fikseres uden at bagbenene presses hårdt ned mod bugen.

For justering af bøjle og elastiksnor se afsnittet; Justering.

Sådan tages grisen ud af kastrationsbænken

Når grisen tages ud af kastrationsbænken, løsnes bagstykket ved, at man med højre hånd trykker låsemekanismen ind mod bænken og skubber bagstykket tilbage. Herefter kan grisen tages i for- og bagben og løftes ud af bænken.

Bedøvelse

Efter fiksering i kastrationsbænken kan grisen nu lokalbedøves ved injektion i begge testikler.

Vær omhyggelig med injektionen og pas på med selvinjektion. Husk at bruge den korrekte størrelse kanyle og brug handsker. Skift kanyle efter hvert kuld. Efter injektion skal grisen tages ud af kastrationsbænken. Den må ikke ligge i bænken indtil kastration skal foretages.

Kastration

Inden kastration lægges grisen i kastrationsbænken som beskrevet under afsnittet om fiksering. Når grisen er fikseret, kan kastration foretages. Lav så lille et snit som muligt, og skift skalpel efter hvert kuld. Hvis der bruges tang, skal man sikre at den er skarp.

Justering

Det er muligt at justere den faste bøjle og den elastiske snor med plastikruller der sidder på kastrationsbænkens bagstykke.

Justering af fast bøjle

Den faste bøjle kan flyttes ved at løsne den møtrik der sidder i hver ende af bøjlen som holder bøjlen fast på bagstykket. Herefter kan den placeres i et af de andre huller og fastspændes igen.

Justering af elastisk snor

Den elastiske snor med ruller kan flyttes til et af de andre huller og fastspændes igen. Elastiksnoren kan ligeledes hhv. strammes eller løsnes og der kan fjernes eller tilføjes flere perler. Det anbefales ikke at bruge kastrationsbænken uden ruller på snoren, da disse har en funktion der giver en skånsom fiksering. Se afsnittet; Fiksering af grisen.

Vigtigt:

Ved flytning af bøjle eller elastiksnor er det vigtigt at være omhyggelig med at få placeret både bøjle og elastiksnor så de sidder vandret, dvs. i tilsvarende huller i venstre og højre side på bagstykket.

Bemærk at både bøjle og elastiksnor skal placeres så de giver en korrekt fiksering af grisen som beskrevet i afsnittet; Fiksering af grisen.

Rengøring

Daglig rengøring

Kastrationsbænken aftørres først med fugtig klud for at fjerne eventuelt blod og andet snavs. Efterfølgende tørres bænken over med desinfektionsmiddel. Det anbefales at aftørre kastrationsbænken dagligt, og under brug hvis der er meget blod/snavs.

Yderligere rengøring

Kastrationsbænken afmonteres fra pladen hvis den er monteret på en sådan. Herefter kan den skilles ad i to dele ved at trykke låsemekanismen ind mod bænken og rykke for- og bagstykke fra hinanden. De to dele vaskes enten i opvaskemaskine eller manuelt med varmt vand og sæbe.

Det anbefales at vaske udstyret med det samme efter brug, og som minimum efter hvert batch/faringshold.

Huskeliste udstyr til lokalbedøvelse og kastration

For optimering af kastrationsproceduren er det en god idé at have følgende klar inden arbejdet påbegyndes:

- Kastrationsbænk
- Kanyler (25 g, 0,5x16 mm)
- Automatsprøjte eller stempelsprøjte
- Bedøvelsespræparat (Procamidor Vet. Eller Pronestestic)
- Nitrilhandsker (evt. med tynd stofhandske under)
- Beholder til brugte kanyler og skalpeller
- Beholder til opsamling af afskårne testikler

Arbejdsrutiner lokalbedøvelse og kastration

For inspiration til arbejdsrutiner ved bedøvelse og kastration i farestalden se følgende link. Her findes også øvrig nyttig viden samt beskrivelse af generelle krav ved brug af lokalbedøvelse:

<https://svineproduktion.dk/lokalbedoevelse>

For inspiration til arbejdsrutiner ved bedøvelse og kastration på friland se følgende link:

<https://www.frilandsdyr.dk/2019/04/04/manual-til-praktisk-haandtering-af-lokalbedoevelse-i-faremarken/>

<https://www.frilandsdyr.dk/wp-content/uploads/2019/03/manual-praktisk-lokalbedoevelse-minimeret.pdf>